

# 第87期 中間報告書

平成24年4月1日から  
平成24年9月30日まで



株式会社 ロイヤルホテル



リーガロイヤルホテル(大阪)「イタリアンレストラン ベラ コスタ」



リーガロイヤルホテル京都 宴会場「ル ボア」

## 株主の皆様へ

株主の皆様には、平素より格別のご支援とご愛顧を賜り、厚く御礼申し上げます。

さて、ここに当社第87期上半期(平成24年4月1日から平成24年9月30日まで)における事業の概況と中間期の決算についてご報告申し上げます。

### 収益力の強化に向けて

当上半期におけるわが国経済は、東日本大震災の復興需要等を背景に緩やかな回復の兆しは見られるものの、海外経済の減速や円高の長期化、デフレなどの影響により、本格的な回復には至らず、依然として厳しい状況で推移いたしました。

ホテル業界におきましても、個人の宿泊や企業の宴会利用に回復の兆しも見え始めましたが、消費の低迷、業界内の競争激化など引き続き厳しい経営環境が続いております。

このような中、当社は昨年3月に公表いたしました中期経営改善計画に則り、ブランドの再構築、セールス&マーケティング機能の強化、また、人件費をはじめあらゆる経費の節減に努める等、効率経営の徹底に取り組んでまいりました。

(1) リーガロイヤルホテル(大阪)では、本年6月に、アネックス7階「イタリアンレストラン ベラ コスタ」を、プライベート感覚溢れるロケーションを生かした邸宅風レストランとして改装いたしました。また、「ホテイチ(ホテルの1階)」の流行語の先駆けとなったホテルメイド商品のテイクアウトショップ「グルメプティック メリッサ」を、より注目度の高いメインロビーへ移転し、400種類もの商品が並ぶ店舗として全面リニューアルオープンいたしました。

さらに、本年7月にリチャージ式多機能プリペイドカード「リーガ プライム カード」とその贈答用カード「リーガ プライム ギフト」を導入し、お客様とのより肌理細かなコミュニケーションの強化とホテルの利便性の向上を

図っております。

また、本年8月に開催いたしました「サマーフェスティバル2012」につきましては、来場者数が1万7千名様と過去最高を記録するなど、幅広い層のお客様にご好評を博しました。

(2) リーガロイヤルホテル京都では、本年7月に、8階客室フロアを、女性層をターゲットに、京都らしい和モダンを基調としたプレミアムフロア「華小路」としてリニューアルオープンいたしました。

また、本年9月に、チャペル「カナホール」と2つの宴会場「ル ボア(桔梗の間より名称変更)」「朱雀の間」の改装を実施、大型ブライダルエリアとして魅力ある空間に生まれ変わりました。

(3) 本年6月に那覇市内にてリーガロイヤルグラン沖縄を運営受託方式で開業、また、リーガロイヤルホテル新居浜につきましては、4月にアソシエイトホテルズへ事業形態を転換するなど、受託事業、フランチャイズ事業を強化いたしました。

このように売上増強のための様々な施策を進めたことにより、リーガロイヤルホテル(大阪)、リーガロイヤルホテル京都、リーガロイヤルホテル東京を合わせた当中間期の売上高は、14,353百万円と前年同期比2百万円の増収となりました。

損益面では、人件費をはじめとしてあらゆる経費の圧縮に努めましたものの、経常損失は391百万円(前年同期比1,322百万円の改善)となりました。また、中間純損失は443百万円となりました。

なお、グループホテルと合わせた連結売上高は、連結子会社が減少したため、20,768百万円と前年同期比866百万円の減収となりました。損益面では連結経常損失は656百万円(前年同期比1,615百万円の改善)、連結中間純損失は767百万円となりました。

つきましては、当期中間配当は、誠に遺憾ではございますが見送らせていただきたく、株主の皆様には深くお詫び申し上げます。

### 大阪が誇れるホテルであり続けること

リーガロイヤルホテル(大阪)において、本年10月29日より11月1日まで、大阪で開催された金融業界における世界最大級の国際会議「Sibos(サイボス)」のオフィシャルホテルとして、多数のお客様をお迎えし、内外の賓客から高い評価を得ることができました。

この経験を生かし、今後、更なる増加が見込まれる国際会議や展示会などMICE(マイス)需要の取り込みに注力すべく、セールス&マーケティング機能の強化、社員の語学研修や人材育成などの態勢作りを一層進めてまいります。

下期におきましても、景気の先行き不透明感に加えて、中国人旅行者の減少などにより、引き続き厳しい業界環境が予想されますが、中期経営改善計画の達成に向けて、グループ一丸となって、役員職員全員が全力で取り組むことで、より一層の収益構造の改善を進めてまいり所存でございます。

株主の皆様におかれましては、引き続きのご支援、ご指導を賜りますよう、お願い申し上げます。



代表取締役会長  
平澤 正英



代表取締役社長  
川崎 亨

## 目次

- 01 株主の皆様へ
- 03 営業情報のお知らせ
- 05 会社概要
- 06 営業成績及び財産の状況の推移
- 07 中間期決算のご報告(単体)
- 09 中間期決算のご報告(連結)
- 11 株主優待制度のご案内
- 14 株主メモ

【表紙写真】リーガロイヤルホテル(大阪)  
「グルメプティック メリッサ」

リーガロイヤルホテル(大阪) 平成24年6月

## 「グルメブティック メリッサ」リニューアルオープン



昭和48年にホテルメイド商品のテイクアウトショップとしてオープンした「メリッサ」。数度の改装を経て、平成14年3月まではホテルの地下1階で営業。同年4月からは1階に移転、「中食」市場の拡大とともに成長し、「ホテイチ」ブームのさきがけにもなりました。今回、1階へ移転後10年を機に、さらに多くの方にご利用いただきたいという思いで、より注目度の高いメインロビーにてリニューアルオープンしました。

リーガロイヤルホテル(大阪) 平成24年7月

## 多機能型プリペイドカード導入

リチャージ式の多機能型プリペイドカード“リーガプライムカード”“リーガプライムギフト”を導入、販売を開始しました。登録したアニバーサリーに様々な特典やお得な情報をお知らせするコミュニケーション機能を通じ、より身近なリーガロイヤルホテルを目指します。



リーガロイヤルホテル(大阪) 平成24年10月

## Sibos オフィシャルホテルに

金融業界最大級の国際会議「Sibos(サイボス)」が日本で初めて大阪で開催されました。オフィシャルホテルとして、参加者の宿泊、出張宴会等を請け負い、館内の和の装飾や語学力の強化のみならず、おもてなしの心で全社を挙げて取り組み、国内外より好評を得ました。

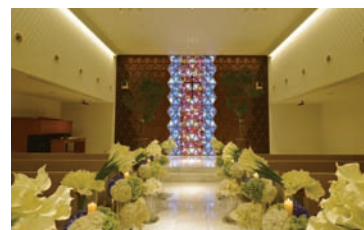


## 各グループホテルでブライダルゾーンを刷新

リーガロイヤルホテル京都 平成24年9月

ブライダルエリア  
リニューアルオープン

チャペル「カナホール」と宴会場「ルポア(桔梗の間より名称変更)」「朱雀の間」2会場の改装を実施、9月1日にリニューアルオープンしました。和装のご希望も多い京都のお客様に配慮して、和洋のデザインを兼ね備えた宴会場も用意しました。



リーガロイヤルホテル広島 平成24年8月

「ダイヤモンドルーム」  
リニューアル

7月にリニューアルしたメイン会場である「ロイヤルホール」の特別コーディネートに続き、「ダイヤモンドルーム」のリニューアルのお披露目を行いました。開放感いっぱいの明るい会場で、ゲストも一緒にわくわくできるプライベートパーティを開催いただけます。



リーガロイヤルホテル小倉 平成24年8月

会場コーディネートが  
さらに多彩に

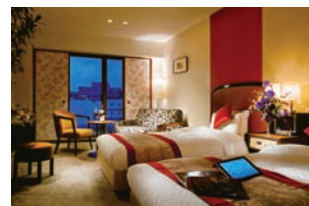
ナチュラルな雰囲気ですらリラックスしたウエディングを実現する「FOREST-フォレスト」や、贅沢・優雅・気品を大切にしつつ、「大人の魅力(sexy)」を表現した「Grace-グレース」など、どのお客様のイメージにもマッチする多彩なコーディネートが好評です。



リーガロイヤルホテル京都 平成24年7月

## 宿泊客室改装

女性をターゲット層として、内装・機能面を充実させた客室フロア「華小路」へと8階をリニューアルしました。内装のコンセプトは、京都を感じさせる『また来たい、京都の私の部屋』。京都らしい配色や、和柄をポイントとした和モダンな雰囲気を出しています。



リーガロイヤルホテル東京 平成24年10月

## 「グランドエイジクラブ きらら」発足

教養を磨き、知識を深め、第2の人生を豊かに、毎日を輝きながら過ごしていただけるようお願いをこめ、50歳以上の方を対象とした会員組織「グランドエイジクラブ きらら」を発足しました。

ホテルは人と人が交流し文化を育む特別な場所であるという理念のもと誕生した、リーガロイヤルホテル東京独自の会員組織です。



# 会社概要

設立年月日 昭和7年2月10日

資本金 181億212万5,750円

本店所在地 大阪市北区中之島5丁目3番68号

事業内容 宿泊、貸席及び料理飲食の販売等

従業員数 1,406名

## 役員 (平成24年9月30日現在)

代表取締役会長	平澤正英
代表取締役社長	川崎亨
代表取締役副社長	高舩啓次
代表取締役専務取締役	西村孔邦
常務取締役	中林洋二
常務取締役	中村雅昭
取締役	森詳介
取締役	野村明雄
取締役	森川敏雄
取締役	大岩一彦
監査役(常勤)	播本克昭
監査役	朝比奈千秋
監査役	佐藤信昭
監査役	阪尾正一

## 株式の状況 (平成24年9月30日現在)

■発行可能株式総数 普通株式 200,000,000株  
A種優先株式 300,000株

■発行済株式の総数 普通株式 102,716,515株  
(自己株式251,983株を含む)  
A種優先株式 300,000株

■株主数 普通株式 10,319名  
A種優先株式 1名

## ■大株主(上位10名)

### (1) 普通株式

株主名	持株数 (千株)	持株比率 (%)
アサヒビール株式会社	19,613	19.14
森トラスト株式会社	19,175	18.71
サントリーホールディングス株式会社	10,267	10.02
関電不動産株式会社	4,100	4.00
株式会社三井住友銀行	2,924	2.85
大阪瓦斯株式会社	2,923	2.85
株式会社竹中工務店	2,763	2.70
日本生命保険相互会社	1,794	1.75
三井住友海上火災保険株式会社	1,560	1.52
三井住友ファイナンス&リース株式会社	1,330	1.30

(注) 持株比率は自己株式を除く発行済株式の総数に対する持株数の割合です。

### (2) A種優先株式

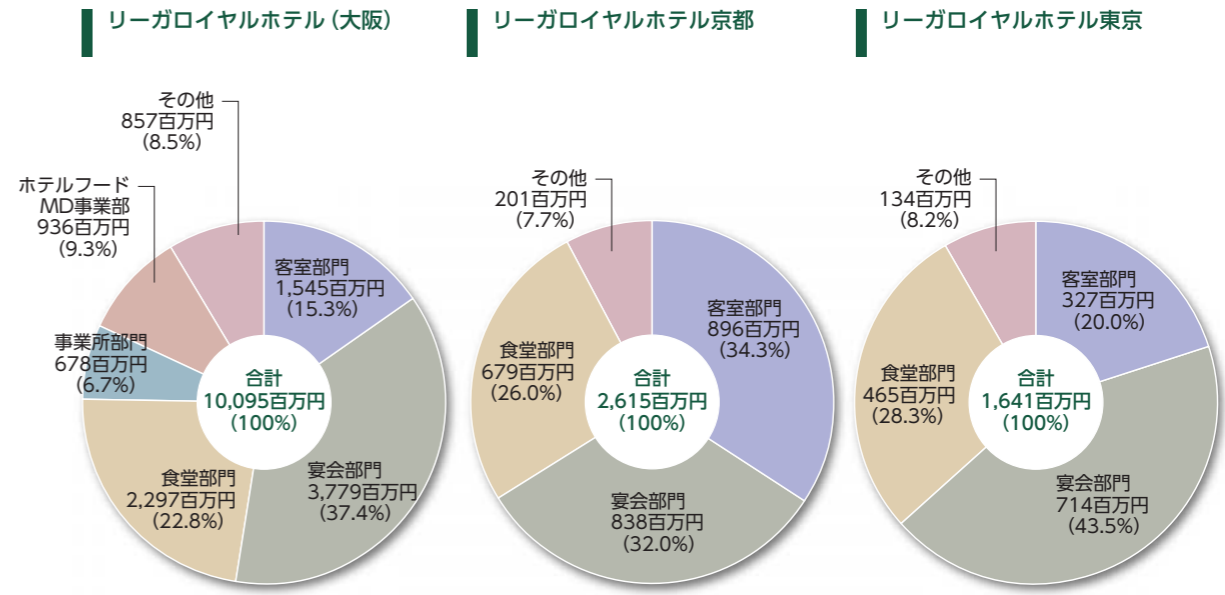
株主名	持株数 (千株)	持株比率 (%)
株式会社三井住友銀行	300	100.00

(注) A種優先株式は、無議決権株式です。

# 営業成績及び財産の状況の推移

区分	第84期中間	第85期中間	第86期中間	第87期(当中間期)
	自平成21年4月1日 至平成21年9月30日	自平成22年4月1日 至平成22年9月30日	自平成23年4月1日 至平成23年9月30日	自平成24年4月1日 至平成24年9月30日
売上高(百万円)	15,307	15,005	14,350	14,353
経常損益(百万円)	△ 460	△ 452	△ 1,714	△ 391
中間純損益(百万円)	△ 536	△ 670	△ 5,774	△ 443
1株当たりの中間純損益(円)	△ 5.24	△ 6.55	△ 56.36	△ 4.32
総資産額(百万円)	92,767	90,334	54,798	52,020
純資産額(百万円)	34,837	31,827	11,700	9,689

## 第87期中間売上構成



## インターネット ホームページ

<http://www.rihga.co.jp>  
(NTTドコモ、au、ソフトバンク 対応)



当社モバイルサイトへは、QRコード対応の携帯電話のカメラで、左のQRコードをスキャンしていただいてもアクセスできます。



# 中間期決算のご報告(単体)

貸借対照表 (平成24年9月30日現在)

資産の部	
流動資産	4,430
現金及び預金	1,506
売掛金	1,542
原材料及び貯蔵品	295
その他	1,091
貸倒引当金	△ 5
固定資産	47,589
有形固定資産	27,749
建物及び構築物	19,029
土地	5,214
その他	3,504
無形固定資産	85
投資その他の資産	19,754
長期貸付金	31,910
長期差入保証金	8,220
その他	480
貸倒引当金	△ 20,855
資産合計	52,020

百万円未満は切り捨てて表示しております。  
単体業績数値については、監査法人による四半期レビューの対象ではありません。

(単位：百万円)

負債の部	
流動負債	7,609
買掛金	722
短期借入金	4,208
賞与引当金	123
その他	2,556
固定負債	34,720
長期借入金	21,610
退職給付引当金	4,414
商品券回収損引当金	137
その他	8,559
負債合計	42,330
純資産の部	
株主資本	7,112
資本金	18,102
資本剰余金	14,980
利益剰余金	△ 25,917
自己株式	△ 52
評価・換算差額等	2,577
その他有価証券評価差額金	4
土地再評価差額金	2,573
純資産合計	9,689
負債純資産合計	52,020

損益計算書 (平成24年4月1日から平成24年9月30日まで)

(単位：百万円)

売上高	14,353
売上原価	3,952
売上総利益	10,400
販売費及び一般管理費	10,715
営業損失(△)	△ 315
営業外収益	188
受取利息及び配当金	166
その他の収益	21
営業外費用	264
支払利息	251
その他の費用	12
経常損失(△)	△ 391
特別損失	135
固定資産除却損	72
事業撤退損	41
その他	20
税引前四半期純損失(△)	△ 526
法人税、住民税及び事業税	△ 53
法人税等調整額	△ 30
四半期純損失(△)	△ 443

百万円未満は切り捨てて表示しております。  
単体業績数値については、監査法人による四半期レビューの対象ではありません。

# 中間期決算のご報告(連結)

連結貸借対照表 (平成24年9月30日現在)

資産の部	
流動資産	5,436
現金及び預金	2,272
売掛金	2,185
原材料及び貯蔵品	368
その他	616
貸倒引当金	△ 7
固定資産	49,217
有形固定資産	33,450
建物及び構築物	24,650
土地	5,214
その他	3,584
無形固定資産	88
投資その他の資産	15,679
長期差入保証金	15,168
その他	597
貸倒引当金	△ 87
資産合計	54,654

百万円未満は切り捨てて表示しております。

(単位：百万円)

負債の部	
流動負債	9,419
買掛金	1,089
短期借入金	4,358
賞与引当金	198
その他	3,771
固定負債	38,359
長期借入金	21,626
退職給付引当金	5,653
商品券回収損引当金	149
その他	10,930
負債合計	47,778
純資産の部	
株主資本	4,297
資本金	18,102
資本剰余金	14,980
利益剰余金	△ 28,731
自己株式	△ 52
その他の包括利益累計額	2,577
その他有価証券評価差額金	4
土地再評価差額金	2,573
純資産合計	6,875
負債純資産合計	54,654

連結損益計算書 (平成24年4月1日から平成24年9月30日まで)

(単位：百万円)

売上高	20,768
売上原価	5,415
売上総利益	15,352
販売費及び一般管理費	15,768
営業損失(△)	△ 416
営業外収益	31
受取利息及び配当金	4
その他の収益	26
営業外費用	271
支払利息	254
その他の費用	16
経常損失(△)	△ 656
特別損失	136
固定資産除却損	73
事業撤退損	41
その他	20
税金等調整前四半期純損失(△)	△ 792
法人税、住民税及び事業税	15
法人税等調整額	△ 40
四半期純損失(△)	△ 767

百万円未満は切り捨てて表示しております。

# 株主優待制度のご案内

## ご優待内容

### ■ご宿泊優待券…客室料金の50%割引

本券1枚につき1泊1室のご利用とさせていただきます。  
(ご使用できない期間がございますのでご注意ください)  
本券は正規料金にのみ適用となります。

### ■ご飲食優待券…飲食料金の20%割引

本券1枚につきホテル直営レストラン・バー1回のご利用とさせていただきます。  
1回のご利用対象金額は15万円(15万7,500円) <割引額3万円(3万1,500円)>を限度とさせていただきます。  
※( )内の料金には税金・サービス料が含まれております。

### ■ご婚礼優待券

…披露宴のお料理・お飲物料金の8%割引

1件のご婚礼につき1枚のご利用とさせていただきます。  
お料理につきましては、ホテル直営の宴会料理、レストランウエディングの直営レストラン料理に限ります。  
本券のご利用はホテルに直接お申込をいただいた場合に限り、ご婚礼の仲介会社様を通じてのお申込は適用外とさせていただきます。

他の割引制度・ホテル発行のホテル券及びパッケージ商品ならびにインターネットで提供している特別料金等をご利用の場合には優待券はお使いいただけません。

## 優待券の送付時期・有効期間

### ■3月末現在の株主様

(送付時期) 6月下旬  
(有効期間) ご送付後 12月31日まで

### ■9月末現在の株主様

(送付時期) 12月中旬  
(有効期間) ご送付後 翌年7月10日まで

## ご優待基準

毎年3月末・9月末現在の株主の方にご所有株式数に応じてそれぞれ下記の枚数のご優待券を贈呈いたします。

ご所有株式	ご宿泊優待券	ご飲食優待券	ご婚礼優待券
1,000株以上	10枚	6枚	2枚
2,000株以上	15枚	9枚	3枚
5,000株以上	20枚	12枚	4枚
10,000株以上	40枚	24枚	8枚
50,000株以上	50枚	30枚	10枚
100,000株以上	75枚	45枚	15枚

## ■ご飲食のご利用は各ホテル共、次の直営レストラン・バーでご利用いただけます。

### リーガロイヤルホテル(大阪)

レストラン シャンボール(29階)  
オールデイダイニング リモネ(1階)  
鉄板焼・焼肉 なにわ(地下1階)  
中国料理 皇家龍鳳(ウエストウイング15階)  
カウンター割烹 みおつくし(地下2階)  
イタリアンレストラン ペラ コスタ(アネックス7階)  
日本料理&バー 星宙(30階)  
リーチバー(1階)  
セラーバー(地下2階)  
メインラウンジ(1階)  
レストラン グラントック(大阪国際会議場12階)

### リーガロイヤルホテル京都

フレンチダイニング トップオブキョウト(14階)  
コーヒーハウス コルベージュ(1階)  
懐石フランス料理 グルマン橋(地下1階)  
鉄板焼 葵(地下1階)  
中国料理 皇家龍鳳(地下1階)  
バー グラナダ(地下1階)  
ラウンジ(1階)

### リーガロイヤルホテル東京

カフェ コルベージュ(1階)  
中国料理 皇家龍鳳(1階)

日本料理 なにわ(1階)  
セラーバー(1階)  
ガーデンラウンジ(1階)

### リーガロイヤルホテル広島

レストラン シャンボール(33階)  
日本料理 なにわ(6階)  
鮨 政所(6階)  
居酒屋 酒仙(6階)  
鉄板焼 なにわ(6階)  
中国料理 龍鳳(6階)  
コーヒーハウス コルベージュ(1階)  
スカイラウンジ リーガトップ(33階)  
バー コルンバ(2階)

### リーガロイヤルホテル新居浜

フランス料理レストラン シヤトウ(8階)  
日本料理 夕桐(1階)  
鉄板焼 夕桐(1階)  
中国料理 龍鳳(1階)  
バー アゼリア(3階)  
メインラウンジ(1階)  
スカイビュッフェ リーガトップ(朝食営業8階)

### リーガロイヤルホテル小倉

鉄板焼 なにわ(28階)  
中国料理 龍鳳(2階)  
コーヒーハウス コルベージュ(2階)  
日本料理 なにわ(1階)  
寿司・割烹 酒仙(1階日本料理なにわ内)  
スカイラウンジ・フレンチダイニング リーガトップ(29階)  
セラーバー(1階)  
ラウンジ チボリ(1階)

### リーガロイヤルグラン沖縄

ダイニング&バー エージュ(14階)

※ただし、お持ち帰り商品は除かせていただきます。  
※平成24年9月30日をもって、リーガロイヤルホテル堺は当社グループホテルとしての運営を終了いたしましたので優待対象外となりました。  
何卒ご了承の程、宜しく願い申し上げます。

お問い合わせは  
株式会社ロイヤルホテル 総務部  
TEL 06-6448-1125

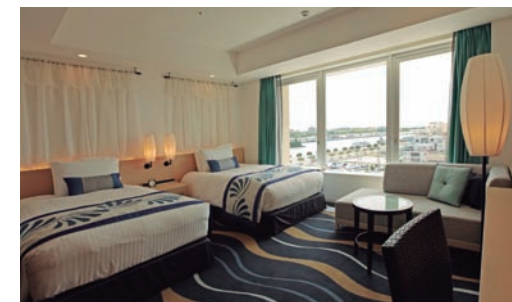
## 新しい株主優待適用対象ホテルのご案内

平成24年6月沖縄県那覇市に全館エグゼクティブフロアーをコンセプトとする「リーガロイヤルグラン沖縄」を開業いたしました。

前回より「リーガロイヤルグラン沖縄」で株主優待券がご利用いただけることとなりました。

ホテルの詳細につきましては、下記ホームページをご覧ください。

URL: <http://www.rihgaroyalgran-okinawa.co.jp>



# リーガロイヤルホテルグループ & アソシエイトホテルズ

●印のホテルで株主優待券がご利用いただけます。

リーガロイヤルホテル小倉  
【福岡・小倉駅前】●  
TEL (093) 531-1121



リーガロイヤルホテル広島  
【広島・基町】●  
TEL (082) 502-1121



リーガロイヤルホテル(大阪)  
【大阪・中之島】●  
TEL (06) 6448-1121  
リーガ中之島イン  
【大阪・肥後橋】  
TEL (06) 6447-1122



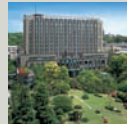
リーガロイヤルホテル京都  
【京都・京都駅西側】●  
TEL (075) 341-1121



くろよんロイヤルホテル  
【長野・日向山高原】  
TEL (0261) 22-1530

リーガロイヤルホテル東京  
【東京・早稲田】●  
TEL (03) 5285-1121

都市センターホテル  
【東京・千代田区】  
TEL (03) 3265-8211



リーガホテルゼスト高松  
【香川・高松】  
TEL (087) 822-3555



リーガロイヤルグラン沖縄  
【沖縄・那覇】●  
TEL (098) 867-3331

リーガロイヤルホテル新居浜  
【愛媛・新居浜】●  
TEL (0897) 37-1121



リーガロイヤルホテルグループ宿泊の  
ご予約は、専用フリーダイヤル  
0120-116180  
月～金 / 9:00 a.m.～6:00 p.m.  
土・日・祝 / 10:00 a.m.～4:00 p.m.

※各ホテルの住所及びご優待利用施設は11・12頁をご覧ください。

# 株主メモ

- 事業年度 毎年4月1日から翌年3月31日まで
- 定時株主総会 毎年6月開催
- 基準日 定時株主総会 毎年3月31日  
期末配当金 毎年3月31日  
中間配当金 毎年9月30日  
そのほか必要があるときは、あらかじめ公告して定めた日
- 株主名簿管理人及び特別口座の口座管理機関 東京都千代田区丸の内一丁目4番1号 三井住友信託銀行株式会社
- 株主名簿管理人事務取扱場所 大阪市中央区北浜四丁目5番33号 三井住友信託銀行株式会社 証券代行部  
(郵便物送付先) 〒183-8701 東京都府中市日鋼町1番10 三井住友信託銀行株式会社 証券代行部  
(電話照会先) ☎.0120-176-417  
(※平成25年1月より郵便物送付先・電話照会先が変更となります)  
〒168-0063 東京都杉並区和泉二丁目8番4号 三井住友信託銀行株式会社 証券代行部  
☎.0120-782-031  
(インターネットホームページURL) <http://www.smtb.jp/personal/agency/index.html>
- 公告の方法 電子公告により公告します。<<http://www.rihga.co.jp>>  
但し、事故その他やむを得ない事由によって電子公告による公告をすることができない場合は、日本経済新聞に掲載して公告をすることとします。
- 上場金融商品取引所 大阪証券取引所 (市場第二部)

## 【株式に関する手続きについて】

株式に関する手続きは、ご所有の株式が、①証券会社の口座に記録されている場合と、②特別口座に記録されている場合で、下記のとおり異なりますので、各窓口にご照会ください。

証券会社の口座に記録された株式		特別口座に記録された株式	
お手続き、ご照会の内容	お問い合わせ先	お手続き、ご照会の内容	お問い合わせ先
・単元未満株式の買取・買増請求 ・届出住所・姓名などのご変更 ・配当金の受領方法・振込先のご変更	口座を開設されている証券会社	・単元未満株式の買取・買増請求 ・特別口座から証券口座への振替請求 ・届出住所・姓名などのご変更 ・配当金の受領方法・振込先のご変更	特別口座の 口座管理機関 三井住友信託 銀行株式会社 証券代行部
・郵送物の発送と返戻に関するご照会 ・支払期間経過後の配当金に関するご照会 ・株式事務に関する一般的なお問い合わせ	株主名簿管理人 銀行株式会社 証券代行部	・郵送物の発送と返戻に関するご照会 ・支払期間経過後の配当金に関するご照会 ・株式事務に関する一般的なお問い合わせ	株主名簿管理人