

第85期 事業報告書

平成22年4月1日から
平成23年3月31日まで



株式会社 ロイヤルホテル



リーガロイヤルグラン沖縄（平成24年6月開業予定）



ショコラブティック レクラ「輝seki（ぎせき）」

目次

- 01 株主の皆様へ
- 03 営業情報のお知らせ
- 07 会社概要
- 08 営業成績及び財産の状況の推移
- 09 決算のご報告(単体)
- 12 決算のご報告(連結)
- 15 株主優待制度のご案内
- 18 株主メモ

【表紙写真】「All Day Dining REMONE (リモネ)」

株主の皆様へ

平素より格別のご支援を賜り、厚く御礼申し上げます。

このたびの東日本大震災により被災された皆様には、心よりお見舞い申し上げますとともに、被災地の一日も早い復興をお祈り申し上げます。

さて、ここに当社第85期（平成22年4月1日から平成23年3月31日）の営業報告を申し上げます。

創業75周年記念の商品展開と営業力の強化

当期につきましては、日本経済の一部に景気回復の兆しが見え始めているものの、雇用情勢や所得環境は依然として厳しく、長期的なデフレが続いており、先行き不透明な状況で推移いたしました。

加えて、東日本大震災により、経済環境は一段と厳しいものとなりました。

ホテル業界におきましても、こうした環境の中、個人消費の減退や企業雇用の自粛などの影響を大きく受け、当社を取り巻く状況は極めて厳しいものとなりました。

このような中で、当社では、商品力の向上と競争力を強化するために、様々な取り組みを行ってまいりました。

- ① リーガロイヤルホテル（大阪）では、昨年1月に創業75周年を迎え、「最高の瞬間を いままでもこれからも」をスローガンに掲げ、創業75周年記念催事や多彩な記念商品の企画に取り組み、サービス力の一段の向上を図るとともに、営業力を強化するため、様々な展開を行ってまいりました。
- ② 昨年6月に、全世界の有力なホテルが加盟する予約・販売ネットワーク「WORLD HOTELS」に参画いたしました。また、昨年7月に、今後更なる増加が見込まれるアジアを中心とした訪日外国人の獲得を図るために、アジアマーケティング室を設立いたしました。

- ③ リーガロイヤルホテル京都では、昨年8月にブライダルサロンを、京都らしい雅な風情と女性らしさが感じられる、プライベート感を重視した空間へと全面改装いたしました。

このように営業の強化に努めましたが、長期的なデフレ傾向が影響し、リーガロイヤルホテル（大阪）、リーガロイヤルホテル京都、リーガロイヤルホテル東京をあわせた売上高は、32,628百万円と前期比377百万円（1.1%）の減収となりました。

損益面は、売上減による売上総利益の減少が大きく、人件費をはじめとてあらゆる経費の圧縮に努めたものの、経常利益は41百万円と前期比126百万円の減益となりました。特別損益では、リーガロイヤルホテル東京等の減損損失438百万円、子会社である㈱リーガロイヤルホテル広島、㈱リーガロイヤルホテル小倉で減損損失13,905百万円を計上したこと等に伴う貸倒引当金繰入額14,513百万円などを特別損失として計上した結果、当期純損失は15,168百万円となりました。

なお、地方経済の低迷の影響を受け、グループホテルをあわせた連結売上高は、48,516百万円と前期比589百万円（1.2%）の減収となり、連結経常損失は450百万円（前期は連結経常損失379百万円）となりました。さらに、特別損失として減損損失17,185百万円を計上したこと等から、連結当期純損失は17,942百万円となりました。

これらの結果、当社の繰越利益剰余金は△17,927百万円となり、当期の配当金につきましては誠に遺憾ではございますが、無配とさせていただきます。

株主の皆様には引き続きご迷惑をおかけいたしますことに対しまして、心よりお詫び申し上げます。

トップホテルとしての確固たる地位を

今後は、本年3月に策定いたしました、平成23年度から平成25年度の3カ年を対象とする、中期経営改善計画を実行することに全力を挙げてまいります。

まずは、競合ホテル進出が激しい大阪でトップホテルとしての確固たる地位を取り戻すため、旗艦ホテルであるリーガロイヤルホテル（大阪）を中心に経営資源を配分し、攻めの営業体制を整えてまいります。その具体的な施策として、客室の全面改装や料飲施設、ブライダルゾーンの新設などにより競争力を強化いたします。また、セールス&マーケティング機能の充実と商品力の大幅な向上を目的とした組織変更とあわせ、人事面においても世代交代を進め、若手社員の積極登用を行い、強固なグループ運営体制を築いてまいります。

さらに、中之島西部地区の再開発が進む過程において、リーガロイヤルホテル（大阪）の果たすべき役割を追求し、新たな将来像を描いてまいります。

以上の点を経営の課題とし、当社及びグループホテル一丸となって業績の向上に邁進する所存でございます。

株主の皆様におかれましては、引き続きのご支援、ご指導を賜りますよう、お願い申し上げます。



代表取締役会長

平澤正英



代表取締役社長

川崎亨

リーガロイヤルホテル(大阪) 平成23年8月予定

「All Day Dining REMONE」オープン

「ダイニング&カフェ ナチュラルガーデン」とテイクアウトショップ「グルメブティック メリッサ」の跡地に「食のロイヤル」を具現化する、「All Day Dining REMONE」を8月10日にオープンいたします。

自然光のふりそそぐ明るい店内で、シェフが調理するライブ感とともに、多彩なメニューをお楽しみいただけます。昼は庭園を眺めるテラス席。夜は大人の隠れ家を想像させるスタイリッシュな空間。

時間帯によって業態が変わり、選べる楽しさとホテルの上質な味を満喫できるレストランです。



リーガロイヤルホテル(大阪) 平成22年8月

75周年エピソードブック

平成22年に創業75周年を迎えた記念に作成した「75エピソード・コレクションズ」は、ホテルスタッフがリーガロイヤルホテルの特徴をお客様にご案内する際、限られた時間では十分にお伝えすることが難しいサービスやスタッフ、美術品・工芸品などについての75のエピソードを掲載しています。

エピソードは、歴史や料理、ウエディングなど7つのテーマに分けられ、目に見えない「おもてなしの精神」や「お客様との心に残るシーン」など、「ちょっといい話」も掲載しており、ホテル紹介だけでなく、読み物としてもお楽しみいただけます。

お客様よりご好評をいただき、ホームページでも公開しています。



リーガロイヤルホテル(大阪) 平成23年8月予定

ブライダルゾーンの新設

ウエストウイング2階、ザ・クリスタルチャペル、宴会場「菊の間」、「ダイヤモンドルーム」を含むエリアをブライダルゾーンとして新設いたします。

「ヨーロッパクラシック」をコンセプトにザ・クリスタルチャペルをデザインしたJ.グラハム風のデザインにすることにより、チャペルとの統一感を演出。さらに、最新の音響照明・映像機器を導入することで、重厚感漂うラグジュアリー空間をご提供します。



リーガロイヤルホテル(大阪) 平成23年2月

中国語リーダー育成研修

中国語に対応できるスタッフを育成する「中国語リーダー育成研修」を平成23年2月より始めました。

昨今の、中国語圏マーケットの重要性がますます増大する状況に鑑み、ホテルでの中国語によるコミュニケーションの環境を整えるため、中国語検定合格を目標に

高いレベルの中国語会話を習得するとともに、異文化へ理解のあるリーダーを育てることを目的としています。



リーガロイヤルホテル(大阪) 平成22年12月

ラバーダックオムライス

「水都大阪2009」で大人気だった巨大な子アヒルのオブジェ“ラバーダック”がホテル前の堂島川にやってきたことを記念して「ラバーダックメニュー」を販売、水都大阪の企画を盛り上げました。

「コーヒーハウス コルベージュ」では、「ラバーダックオムライス」を販売し、人気を博しました。



リーガロイヤルホテル(大阪) 平成22年10月

パレロイヤル2010秋祭 クリスタルショパン

平成22年10月、リーガロイヤルホテルのショッピングギャラリー パレロイヤルは、秋の催し「パレロイヤル2010秋祭 Crystal Chopin」を開催いたしました。

リーガロイヤルホテル創業75周年とショパン生誕200年を記念し、パレロイヤル広場を中心にショパンの音楽に満たされる華やかで優雅な時間をご用意。

平成21年第1回Asia-Pacific国際F.ショパンピアノコ

ンクール（韓国）Jr.部門優勝、カーネギーホールへ3度出演など、世界的にも注目されている14歳の新進気鋭のピアニスト 小林 愛美さんによるフリーコンサートや、ショパンの初版譜の展示を実施。クリスタルブランド「バカラ」、「ラリック」、「ドーム」、「モーゼル」の花器と秋の花の共演で会場が装飾され、他にはない特別な“ショパンとクリスタルのひととき”をお楽しみいただきました。



リーガロイヤルホテル京都 平成23年2月

歴代グランシェフの饗宴 開催

リーガロイヤルホテル京都では、平成23年2月18日（金）に、「リーガロイヤルホテル京都 歴代グランシェフの饗宴」を開催し、大盛況のうちに終了いたしました。料理特別顧問 宮川 榮治、料理特別顧問 三浦 潔、リーガロイヤルホテルグループ統括総料理長 林 孝光、リーガロイヤルホテル広島総料理長 瀬口 伸、リーガロイヤルホテル京都総料理長 多田 賢二の5名が集結し、全7品からなる一夜限りのフランス料理をお客様にお召し上がり

いただきました。各グランシェフのお料理を愛して下さるお客様の温かいお気持ちを実感するイベントとなりました。



リーガロイヤルホテル東京 平成22年9月～23年3月

宿泊プラン「漱石の足跡」

新宿区早稲田にゆかりのある文豪「夏目 漱石」にまつわる旧跡がホテル周辺には点在しています。広々とした庭園を望むリーガロイヤルホテル東京の客室は静寂に満ち、読書をするには最適な環境です。夏目漱石にゆかりのある地を記した散策マップと漱石の著書3冊をセットにした「漱石の足跡」は1ヶ月で60件を超えるご予約があり、大ヒットプランとなりました。

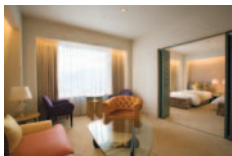


リーガロイヤルホテル小倉 平成23年3月

高層階フロアーをリニューアル

リーガロイヤルホテル小倉では、26・27階に位置するタワー階エグゼクティブフロアーの客室及びカーペットなど、リーガロイヤルホテルの全体コンセプトである「日本の自然・日本の美」をテーマにイメージを一新し、リニューアルいたしました。

廊下カーペットには、森の中で自然にできる小路をイメージしたデザインを取り入れ、草木をイメージした唐草模様と自然の道をイメージしたグラデーションで表現。客室の絨毯には、「蝶」をモチーフに、さりげなく蝶をあしらった上品なデザインを取り入れ、エレガントで華やかな落ち着いた高級感あふれる空間に生まれ変わりました。



リーガロイヤルホテル広島 平成22年12月

ロビーカーペットリニューアル

新広島ホテル開業より55周年を迎えたリーガロイヤルホテル広島は平成22年12月に1階ロビーカーペットをリニューアルいたしました。「未来につなぐ悠久の歴史と文化」をテーマに、デザインは世界遺産 宮島の厳島神社に奉納されている国宝「平家納経」に使用されている「宝相華唐草文様」をモチーフとして、ヨーロッパスタイルにアレンジしました。国際平和都市広島のランドマークである同ホテルのロビーにふさわしいデザインとなっています。



リーガロイヤルホテル新居浜 平成22年9月

20周年記念イベント 至高の晩餐会 開催

平成22年10月に開業20周年を迎えたリーガロイヤルホテル新居浜は、9月に「4名のシェフとパティシエによる一夜限りの料理の饗宴 至高の晩餐会」を開催いたしました。

総料理長 村山 節生のプロデュースで、日本料理 夕桐 料理長 田中 城治、中国料理 龍鳳 料理長 中矢 隆治、レストラン シャトゥ シェフ 川原 宏樹、リーガロイヤルホテル（大阪）シェフパティシエ 市原 益夫が腕をふるいました。



会社概要

設立年月日 昭和7年2月10日

資本金 181億212万5,750円

本店所在地 大阪市北区中之島5丁目3番68号

事業内容 宿泊、貸席及び料理飲食の販売等

従業員数 1,585名

役員 (平成23年6月29日現在)

代表取締役会長	平	澤	正	英	
代表取締役社長	川	崎		亨	
代表取締役副社長	加	島	敏	幸	
代表取締役専務取締役	西	村	孔	邦	
常務取締役	中	林	洋	二	
取締役・常務執行役員	中	村	雅	昭	
取締役 役	松	下	正	治	
取締役 役	森	井	清	二	
取締役 役	野	村	明	雄	
取締役 役	森	川	敏	雄	
取締役 役	大	岩	一	彦	
監査 役 (常勤)	播	本	克	昭	
監査 役	朝	比	奈	秋	
監査 役	荒	川	洋	二	
監査 役	北	村	明	太	郎

株式の状況 (平成23年3月31日現在)

■発行可能株式総数 普通株式 200,000,000株
A種優先株式 300,000株

■発行済株式の総数 普通株式 102,716,515株
(自己株式250,644株を含む)
A種優先株式 300,000株

■株主数 普通株式 9,825名
A種優先株式 1名

■大株主 (上位10名)

(1) 普通株式

株主名	持株数 (千株)	持株比率 (%)
森トラスト株式会社	41,100	40.11
アサヒビール株式会社	9,613	9.38
サントリーホールディングス株式会社	7,167	6.99
株式会社三井住友銀行	2,924	2.85
日本生命保険相互会社	1,794	1.75
三井住友海上火災保険株式会社	1,560	1.52
三井住友ファイナンス&リース株式会社	1,330	1.30
株式会社竹中工務店	1,120	1.09
住友信託銀行株式会社	1,060	1.03
住友化学株式会社	1,000	0.98

(注) 持株比率は自己株式を除く発行済株式の総数に対する持株数の割合であります。

(2) A種優先株式

株主名	持株数 (千株)	持株比率 (%)
株式会社三井住友銀行	300	100.00

(注) A種優先株式は、無議決権株式であります。

インターネット ホームページ

<http://www.rihga.co.jp>
(NTTドコモ、au、ソフトバンク 対応)



当社モバイルサイトへは、QRコード対応の携帯電話のカメラで、左のQRコードをスキャンしていただいてもアクセスできます。

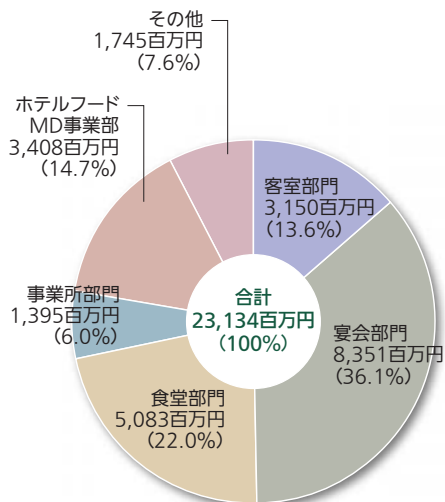


営業成績及び財産の状況の推移

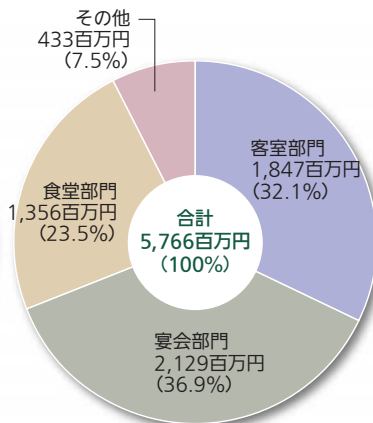
区 分	第82期 平成20年3月期	第83期 平成21年3月期	第84期 平成22年3月期	第85期(当期) 平成23年3月期
売上高(百万円)	39,279	36,762	33,006	32,628
経常利益(百万円)	1,418	914	168	41
当期純利益又は当期純損失(△)(百万円)	655	144	△ 2,942	△ 15,168
1株当たり当期純利益又は1株当たり当期純損失(△)(円)	6.40	1.41	△ 28.71	△ 148.02
総資産(百万円)	97,096	94,473	91,139	74,370
純資産(百万円)	35,211	35,363	32,459	17,405

第85期売上構成

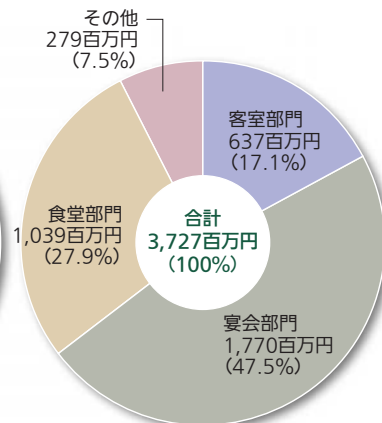
リーガロイヤルホテル(大阪)



リーガロイヤルホテル京都



リーガロイヤルホテル東京



決算のご報告(単体)

貸借対照表 (平成23年3月31日現在)

(単位：百万円)

資産の部	
流動資産	3,697
現金及び預金	838
売掛金	1,626
有価証券	90
原材料及び貯蔵品	330
前払費用	362
短期貸付金	296
その他	158
貸倒引当金	△ 5
固定資産	70,672
有形固定資産	35,796
建物	18,791
構築物	141
機械装置	287
車両運搬具	7
工具、器具及び備品	627
土地	14,322
リース資産	1,618
無形固定資産	104
電話施設利用権	15
ソフトウェア	89
投資その他の資産	34,770
投資有価証券	343
関係会社株式	574
長期貸付金	49,229
長期差入保証金	8,141
その他	223
貸倒引当金	△ 23,741
資産合計	74,370

負債の部	
流動負債	45,976
買掛金	882
短期借入金	42,822
リース債務	96
未払金	58
未払費用	912
未払法人税等	76
未払消費税等	128
前受金	616
預り金	188
その他	194
固定負債	10,988
長期借入金	532
リース債務	1,538
長期預り金	2,697
繰延税金負債	16
再評価に係る繰延税金負債	1,623
退職給付引当金	4,317
商品券回収損引当金	131
その他	131
負債合計	56,964
純資産の部	
株主資本	15,102
資本金	18,102
資本剰余金	14,980
資本準備金	14,980
利益剰余金	△ 17,927
その他利益剰余金	△ 17,927
繰越利益剰余金	△ 17,927
自己株式	△ 52
評価・換算差額等	2,303
その他有価証券評価差額金	2
繰延ヘッジ損益	△ 70
土地再評価差額金	2,371
純資産合計	17,405
負債純資産合計	74,370

百万円未満は切り捨てて表示しております。

損益計算書 (平成22年4月1日から平成23年3月31日まで)

(単位: 百万円)

売上高	32,628
売上原価	9,781
売上総利益	22,846
販売費及び一般管理費	22,311
営業利益	534
営業外収益	487
受取利息及び配当金	412
その他の収益	74
営業外費用	980
支払利息	951
その他の費用	28
経常利益	41
特別損失	15,203
貸倒引当金繰入額	14,513
減損損失	438
リース解約損	138
固定資産除却損	59
その他	54
税引前当期純損失 (△)	△ 15,161
法人税、住民税及び事業税	△ 7
法人税等調整額	14
当期純損失 (△)	△ 15,168

百万円未満は切り捨てて表示しております。

株主資本等変動計算書 (平成22年4月1日から平成23年3月31日まで)

(単位：百万円)

	株 主 資 本					
	資本金	資本剰余金	利益剰余金		自己株式	株主資本合計
		資本準備金	その他利益剰余金			
			繰越利益剰余金			
平成22年3月31日残高	18,102	14,980	△ 2,759		△ 51	30,272
事業年度中の変動額						
当期純損失 (△)	—	—	△15,168		—	△15,168
自己株式の取得	—	—	—		△ 1	△ 1
自己株式の処分	—	—	△ 0		0	0
株主資本以外の項目の 事業年度中の変動額(純額)	—	—	—		—	—
事業年度中の変動額合計	—	—	△15,168		△ 1	△15,169
平成23年3月31日残高	18,102	14,980	△17,927		△ 52	15,102

(単位：百万円)

	評 価 ・ 換 算 差 額 等				純資産合計
	その他有価証券 評価差額金	繰延ヘッジ損益	土地再評価 差 額 金	評価・換算 差額等合計	
平成22年3月31日残高	1	△ 186	2,371	2,186	32,459
事業年度中の変動額					
当期純損失 (△)	—	—	—	—	△15,168
自己株式の取得	—	—	—	—	△ 1
自己株式の処分	—	—	—	—	0
株主資本以外の項目の 事業年度中の変動額(純額)	0	115	—	116	116
事業年度中の変動額合計	0	115	—	116	△15,053
平成23年3月31日残高	2	△ 70	2,371	2,303	17,405

百万円未満は切り捨てて表示しております。

決算のご報告(連結)

連結貸借対照表 (平成23年3月31日現在)

資産の部	
流動資産	5,478
現金及び預金	1,938
売掛金	2,348
原材料及び貯蔵品	444
その他	757
貸倒引当金	△ 10
固定資産	71,786
有形固定資産	55,676
建物及び構築物	25,809
土地	27,245
その他	2,621
無形固定資産	133
借地権	24
ソフトウェア	90
その他	19
投資その他の資産	15,976
投資有価証券	419
長期差入保証金	15,128
その他	578
貸倒引当金	△ 149
資産合計	77,265

百万円未満は切り捨てて表示しております。

(単位：百万円)

負債の部	
流動負債	48,108
買掛金	1,456
短期借入金	43,060
賞与引当金	14
その他	3,577
固定負債	14,277
長期借入金	640
長期預り金	4,426
再評価に係る繰延税金負債	1,623
退職給付引当金	5,615
商品券回収損引当金	143
その他	1,827
負債合計	62,385
純資産の部	
株主資本	12,576
資本金	18,102
資本剰余金	14,980
利益剰余金	△ 20,453
自己株式	△ 52
その他の包括利益累計額	2,303
その他有価証券評価差額金	2
繰延ヘッジ損益	△ 70
土地再評価差額金	2,371
純資産合計	14,879
負債純資産合計	77,265

連結損益計算書 (平成22年4月1日から平成23年3月31日まで) (単位：百万円)

売上高	48,516
売上原価	13,646
売上総利益	34,870
販売費及び一般管理費	34,430
営業利益	439
営業外収益	112
受取利息及び配当金	12
その他の収益	99
営業外費用	1,003
支払利息	963
その他の費用	39
経常損失 (△)	△ 450
特別損失	17,445
減損損失	17,185
リース解約損	138
固定資産除却損	67
その他	54
税金等調整前当期純損失 (△)	△ 17,896
法人税、住民税及び事業税	31
法人税等調整額	14
少数株主損益調整前当期純損失 (△)	△ 17,942
当期純損失 (△)	△ 17,942

百万円未満は切り捨てて表示しております。

連結株主資本等変動計算書 (平成22年4月1日から平成23年3月31日まで)

(単位：百万円)

	株 主 資 本				株主資本合計
	資本金	資本剰余金	利益剰余金	自己株式	
平成22年3月31日残高	18,102	14,980	△ 2,511	△ 51	30,519
連結会計年度中の変動額					
当期純損失 (△)	—	—	△ 17,942	—	△ 17,942
自己株式の取得	—	—	—	△ 1	△ 1
自己株式の処分	—	—	△ 0	0	0
株主資本以外の項目の 連結会計年度中の変動額 (純額)	—	—	—	—	—
連結会計年度中の変動額合計	—	—	△ 17,942	△ 1	△ 17,943
平成23年3月31日残高	18,102	14,980	△ 20,453	△ 52	12,576

(単位：百万円)

	そ の 他 の 包 括 利 益 累 計 額				純資産合計
	その他有価証券 評価差額金	繰延ヘッジ損益	土地再評価 差 額 金	その他の包括 利益累計額合計	
平成22年3月31日残高	1	△ 186	2,371	2,187	32,707
連結会計年度中の変動額					
当期純損失 (△)	—	—	—	—	△ 17,942
自己株式の取得	—	—	—	—	△ 1
自己株式の処分	—	—	—	—	0
株主資本以外の項目の 連結会計年度中の変動額 (純額)	0	115	—	116	116
連結会計年度中の変動額合計	0	115	—	116	△ 17,827
平成23年3月31日残高	2	△ 70	2,371	2,303	14,879

百万円未満は切り捨てて表示しております。

株主優待制度のご案内

ご優待内容

■ご宿泊優待券…客室料金の50%割引

本券1枚につき1泊1室のご利用とさせていただきます。
(ご使用できない期間がございますのでご注意ください)
本券は正規料金にのみ適用となります。

■ご飲食優待券…飲食料金の20%割引

本券1枚につきホテル直営レストラン・バー1回のご利用とさせていただきます。
1回のご利用対象金額は15万円(15万7,500円)<割引額3万円(3万1,500円)>を限度とさせていただきます。
※()内の料金には税金・サービス料が含まれております。

■ご婚礼優待券

…披露宴のお料理・お飲物料金の8%割引

1件のご婚礼につき1枚のご利用とさせていただきます。
お料理につきましては、ホテル直営の宴会料理、レストランウエディングの直営レストラン料理に限ります。
本券のご利用はホテルに直接お申込をいただいた場合に限り、ご婚礼の仲介会社様を通じてのお申込は適用外とさせていただきます。

他の割引制度・ホテル発行のホテル券及びパッケージ商品ならびにインターネットで提供している特別料金等をご利用の場合には優待券はお使いいただけません。

優待券の送付時期・有効期間

■3月末現在の株主様

(送付時期) 6月下旬
(有効期間) ご送付後 12月31日まで

■9月末現在の株主様

(送付時期) 12月中旬
(有効期間) ご送付後 翌年7月10日まで

ご優待基準

毎年3月末・9月末現在の株主の方にご所有株式数に応じてそれぞれ下記の枚数のご優待券を贈呈いたします。

ご所有株式	ご宿泊優待券	ご飲食優待券	ご婚礼優待券
1,000株以上	10枚	6枚	2枚
2,000株以上	15枚	9枚	3枚
5,000株以上	20枚	12枚	4枚
10,000株以上	40枚	24枚	8枚
50,000株以上	50枚	30枚	10枚
100,000株以上	75枚	45枚	15枚

株主優待券適用対象ホテル

関西	リーガロイヤルホテル(大阪)	大阪市北区中之島5丁目3番68号	TEL (06)6448-1121
	リーガロイヤルホテル堺	大阪府堺市堺区戎島町4丁45番地の1	TEL (072)224-1121
	リーガロイヤルホテル京都	京都市下京区東堀川通り塩小路下路松明町1	TEL (075)341-1121
関東	リーガロイヤルホテル東京	東京都新宿区戸塚町1丁目104番地19	TEL (03)5285-1121
中国	リーガロイヤルホテル広島	広島市中区基町6番78号	TEL (082)502-1121
四国	リーガロイヤルホテル新居浜	愛媛県新居浜市前田町6番9号	TEL (0897)37-1121
九州	リーガロイヤルホテル小倉	福岡県北九州市小倉北区浅野2丁目14番2号	TEL (093)531-1121

■ご飲食のご利用は各ホテル共、次の直営レストラン・バーでご利用いただけます。

リーガロイヤルホテル(大阪)

レストラン シャンボール (29階)
新ダイニングレストラン (1階、8月開業予定)
コーヒーハウス コルベージュ (1階、8月閉店予定)
鉄板焼・焼肉 なにわ (地下1階)
中国料理 皇家龍鳳 (ウエストウイング15階)
カウンター割烹 みおつくし (地下2階)
イタリアンレストラン ベラコスタ (アネックス7階)
ブッフレストラン 水辺 (アネックス7階、8月閉店予定)
日本料理&バー 星宙 (30階)
リーチバー (1階)
セラーバー (地下2階)
メインラウンジ (1階)
レストラン グラントック (大阪国際会議場12階)

リーガロイヤルホテル堺

レストラン ボーリバーージュ (2階)
コーヒーハウス コルベージュ (1階)
鉄板焼 なにわ (25階)
日本料理 なにわ (25階)
中国料理 龍鳳 (2階)
スカイラウンジ リーガトップ (26階)
バー フォースル (1階)

リーガロイヤルホテル京都

フレンチダイニング トップオブキョウト (14階)
コーヒーハウス コルベージュ (1階)
懐石フランス料理 グルマン橘 (地下1階)
鉄板焼 葵 (地下1階)
中国料理 皇家龍鳳 (地下1階)
バー グラナダ (地下1階)
ラウンジ (1階)

リーガロイヤルホテル東京

カフェ コルベージュ (1階)
中国料理 皇家龍鳳 (1階)
日本料理 なにわ (1階)
セラーバー (1階)
ガーデンラウンジ (1階)
※東日本大震災の影響ならびに節電への取り組みのため、一部レストラン等において臨時休業
営業時間の変更の可能性があります。あらかじめご了承ください。

リーガロイヤルホテル広島

レストラン シャンボール (33階)
日本料理 なにわ (6階)
鮨 政所 (6階)
居酒屋 酒仙 (6階)
鉄板焼 なにわ (6階)
中国料理 龍鳳 (6階)

コーヒーハウス コルベージュ (1階)
スカイラウンジ リーガトップ (33階)
バー コルンバ (2階)

リーガロイヤルホテル新居浜

フランス料理レストラン シャトウ (8階)
日本料理 夕桐 (1階)
鉄板焼 夕桐 (1階)
中国料理 龍鳳 (1階)
バー アゼリア (3階)
スカイビュッフェ リーガトップ (朝食営業8階)

リーガロイヤルホテル小倉

鉄板焼 なにわ (28階)
中国料理 龍鳳 (2階)
コーヒーハウス コルベージュ (2階)
日本料理 なにわ (1階)
寿司・割烹 酒仙 (1階日本料理なにわ内)
スカイラウンジ・フレンチダイニング リーガトップ (29階)
セラーバー (1階)
ラウンジ チボリ (1階)

※ただし、お持ち帰り商品は除かせていただきます。

お問い合わせは
株式会社ロイヤルホテル 総務部
TEL 06-6448-1125

単元未満株式買増制度のご案内

当社では単元未満株式買増制度を採用いたしております。
単元未満株式 (1,000株未満の株式) をご所有の株主様は、ご所有の単元未満株式と併せて単元株式 (1,000株) となる数の株式の買増を当社にご請求いただくことができます。

例えば、株主様のご所有の株式が、400株の場合、
買増制度のご利用により、600株を買い増して、
単元株式である1,000株とすることができます。

単元株式をご所有いただけますと、

①株主優待制度をご利用できます。

②株主総会で議決権を行使することができます。

単元未満株式をご所有の株主様は、買増制度のご利用を是非ご検討下さいませようお願い申し上げます。

また、これまで同様、「単元未満株式の買取制度」もご利用いただけます。

お手続の詳細につきましては、P.18に記載のお問い合わせ先にご照会ください。

リーガロイヤルホテルグループ & アソシエイトホテルズ

リーガロイヤルホテル小倉

【福岡・小倉駅前】 ●

TEL (093) 531-1121



リーガロイヤルホテル広島

【広島・基町】 ●

TEL (082) 502-1121



リーガロイヤルホテル(大阪)

【大阪・中之島】 ●

TEL (06) 6448-1121



リーガ中之島イン

【大阪・肥後橋】

TEL (06) 6447-1122

リーガロイヤルホテル堺

【大阪・堺駅前】 ●

TEL (072) 224-1121



リーガロイヤルホテル京都

【京都・京都駅西側】 ●

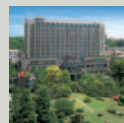
TEL (075) 341-1121



リーガロイヤルホテル東京

【東京・早稲田】 ●

TEL (03) 5285-1121



くろよんロイヤルホテル

【長野・日向山高原】

TEL (0261) 22-1530

リーガホテルゼスト高松

【香川・高松】

TEL (087) 822-3555

リーガロイヤルホテル新居浜

【愛媛・新居浜】 ●

TEL (0897) 37-1121



●印のホテルで株主優待券が
ご利用いただけます。

※各ホテルの住所及びご優待利用施設は 15・16 頁をご覧ください。

リーガロイヤルホテルグループ宿泊の
ご予約は、専用フリーダイヤル

0120・116180

月～金 / 9:00 a.m.～6:00 p.m.

土・日・祝 / 10:00 a.m.～4:00 p.m.

株主メモ

- 事業年度 毎年4月1日から翌年3月31日まで
- 定時株主総会 毎年6月開催
- 基準日 定時株主総会 毎年3月31日
 期末配当金 毎年3月31日
 中間配当金 毎年9月30日
 そのほか必要があるときは、あらかじめ公告して定めた日
- 株主名簿管理人及び特別口座の口座管理機関 大阪市中央区北浜4丁目5番33号 住友信託銀行株式会社
- 株主名簿管理人事務取扱場所 大阪市中央区北浜4丁目5番33号 住友信託銀行株式会社 証券代行部
 (郵便物送付先) 〒183-8701 東京都府中市日鋼町1番10 住友信託銀行株式会社 証券代行部
 (電話照会先) ☎ 0120-176-417
 (インターネットホームページURL) <http://www.sumitomotrust.co.jp/STA/retail/service/daiko/index.html>
- 公告の方法 電子公告により公告します。<<http://www.rihga.co.jp>>
 但し、事故その他やむを得ない事由によって電子公告による公告をすることができない場合は、日本経済新聞に掲載して公告をすることとします。
- 上場証券取引所 大阪証券取引所（市場第二部）

【株式に関する手続きについて】

株式に関する手続きは、ご所有の株式が、①証券会社の口座に記録されている場合と、②特別口座に記録されている場合で、下記のとおり異なりますので、各窓口にご照会ください。

証券会社の口座に記録された株式		特別口座に記録された株式	
お手続き、ご照会の内容	お問い合わせ先	お手続き、ご照会の内容	お問い合わせ先
<ul style="list-style-type: none"> ・単元未満株式の買取・買増請求 ・届出住所・姓名などのご変更 ・配当金の受領方法・振込先のご変更 	口座を開設されている証券会社	<ul style="list-style-type: none"> ・単元未満株式の買取・買増請求 ・特別口座から証券口座への振替請求 ・届出住所・姓名などのご変更 ・配当金の受領方法・振込先のご変更 	特別口座の 口座管理機関 住友信託銀行 株式会社 証券代行部
<ul style="list-style-type: none"> ・郵送物の発送と返戻に関するご照会 ・支払期間経過後の配当金に関するご照会 ・株式事務に関する一般的なお問い合わせ 	株主名簿管理人 住友信託銀行 株式会社 証券代行部	<ul style="list-style-type: none"> ・郵送物の発送と返戻に関するご照会 ・支払期間経過後の配当金に関するご照会 ・株式事務に関する一般的なお問い合わせ 	株主名簿管理人



RIHGA ROYAL HOTEL